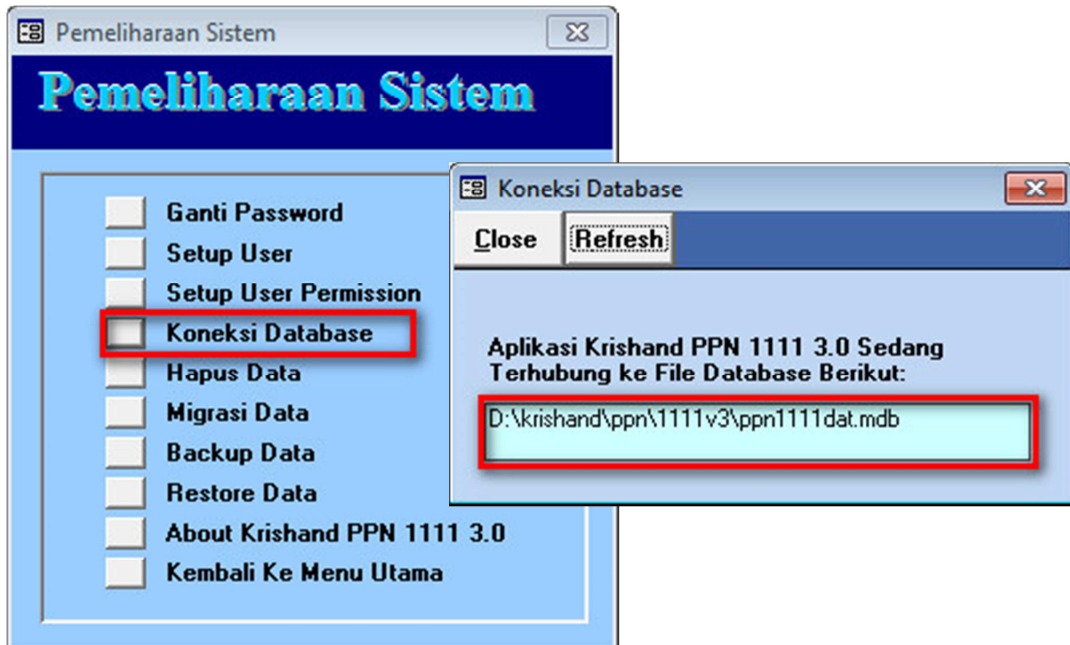


“Langkah Migrasi Data Krishand PPN1111 Versi 3.0 ke Versi 4.0”

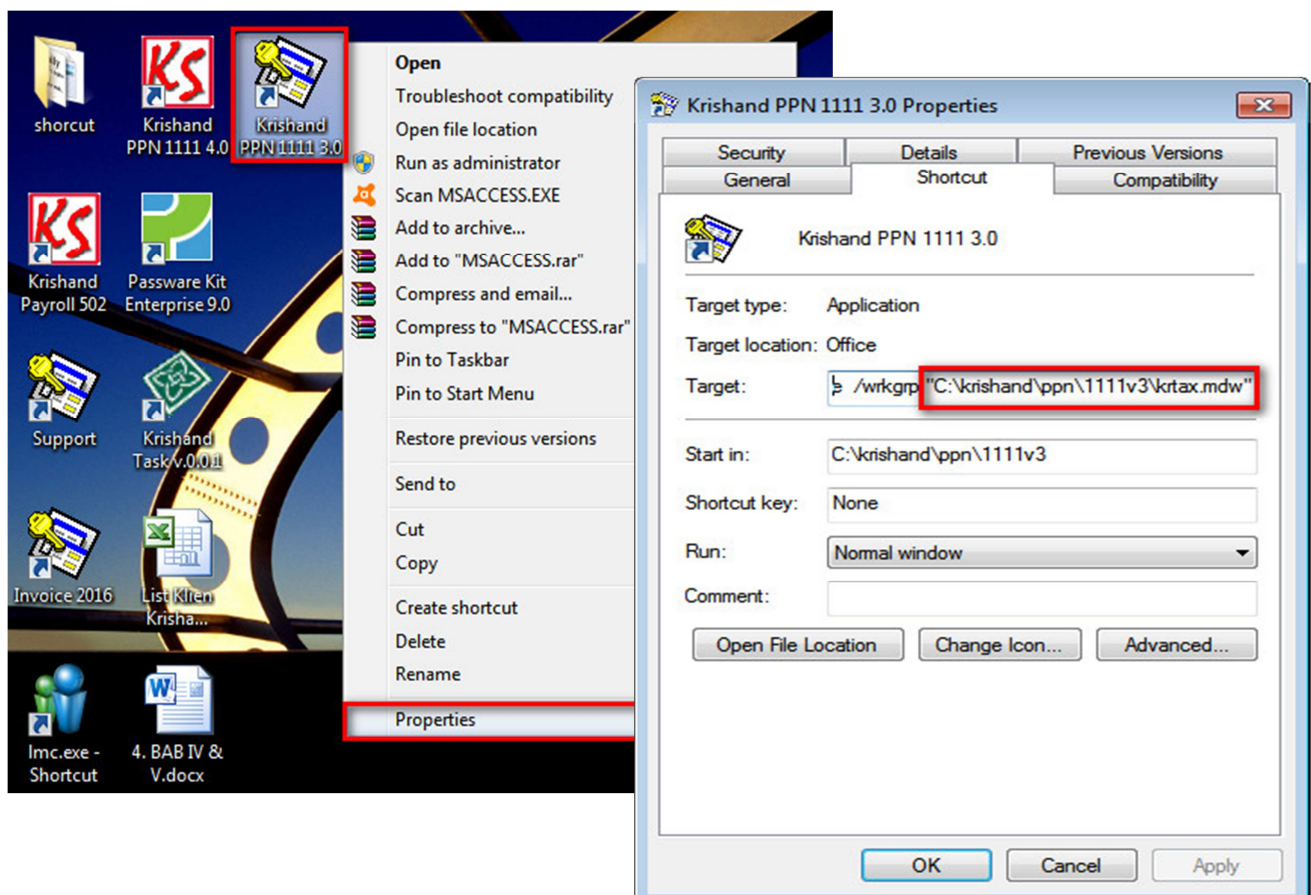
Untuk yang sudah menggunakan Krishand PPN 1111 Versi 3 dapat melakukan migrasi data agar penggunaan Krishand PPN 1111 Versi 4 dapat langsung dilanjutkan dari data terakhir yang telah ada di versi sebelumnya. Berikut langkah – langkahnya :

1. Buka program **Krishand PPN 1111 Versi 3.0** terlebih dahulu, lalu buka menu **Pemeliharaan Sistem – Koneksi Database**. Perhatikan dan catat lokasi database yang sedang di akses. Misalnya seperti gambar di bawah ini.

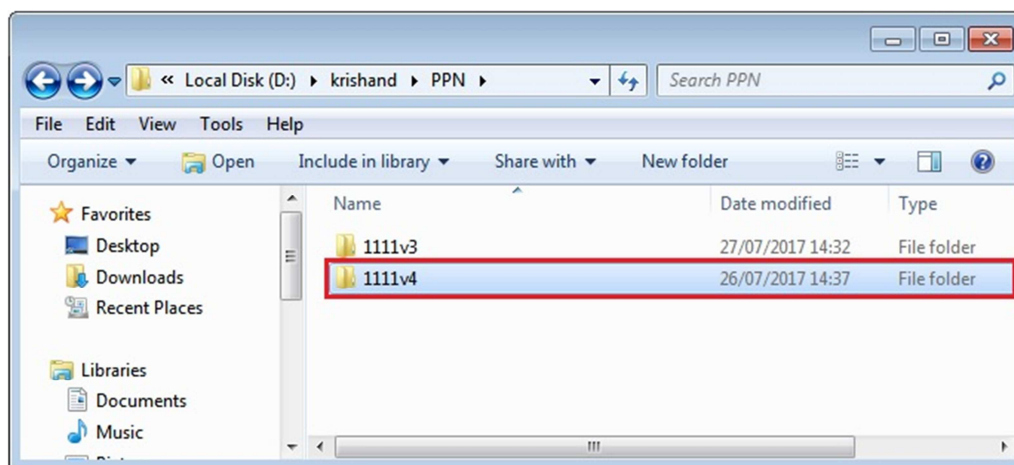


Agar password logon Krishand PPN 1111 versi 4 sama seperti di PPN 1111 versi 3, silahkan cek lokasi file **krtax.mdw** (database user) yang digunakan di program Krishand PPN 1111 versi 3, caranya sebagai berikut :

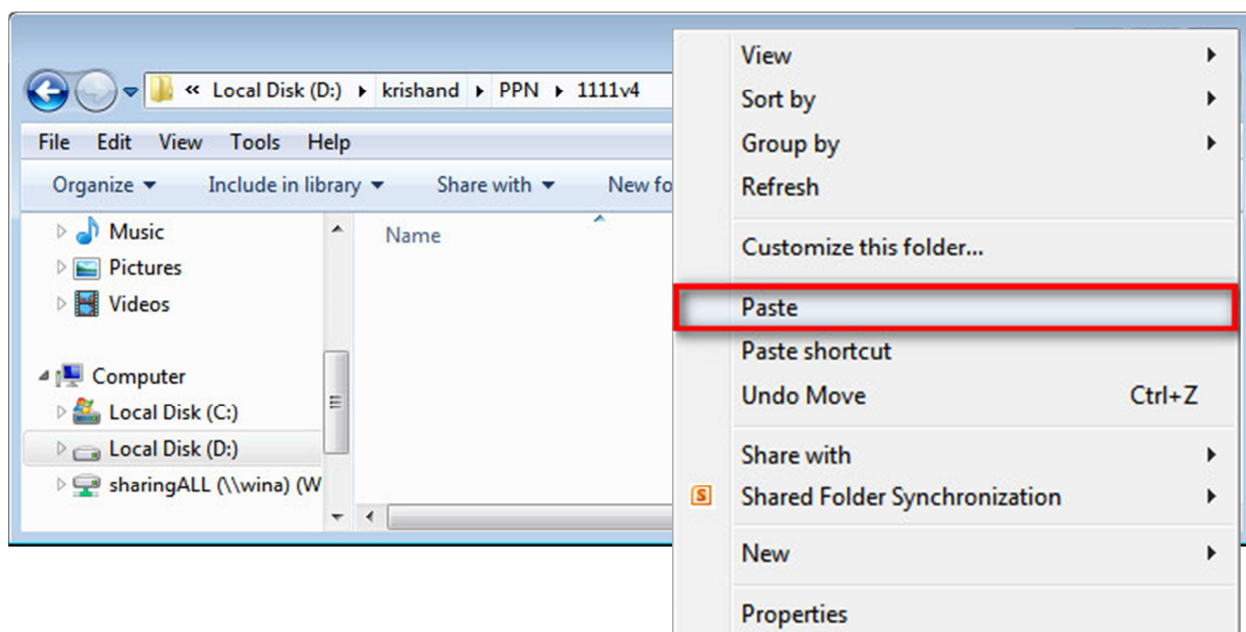
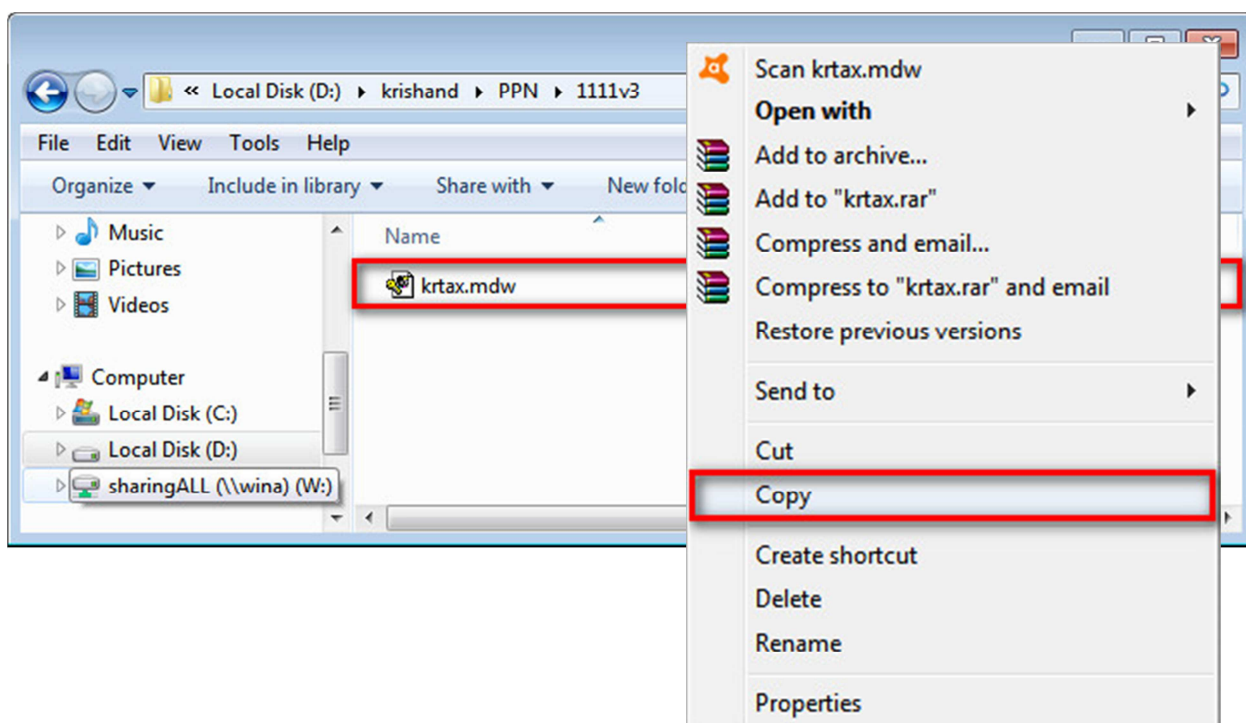
- a. Klik kanan di shortcut Krishand PPN 1111 V 3, lalu pilih **Properties**.
- b. Tab Shortcut bagian Target, cari kata **krtax.mdw**. Lalu perhatikan alamat/lokasi dari krtax.mdw tersebut. Catat alamat/lokasi dari database user tersebut.



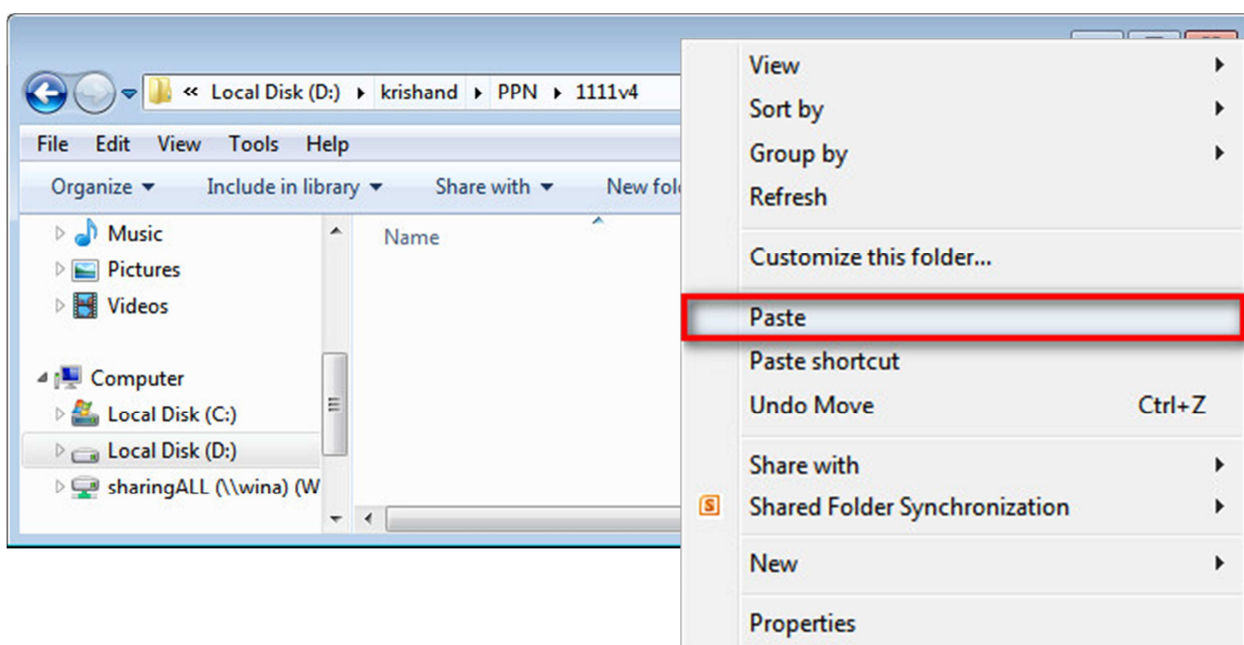
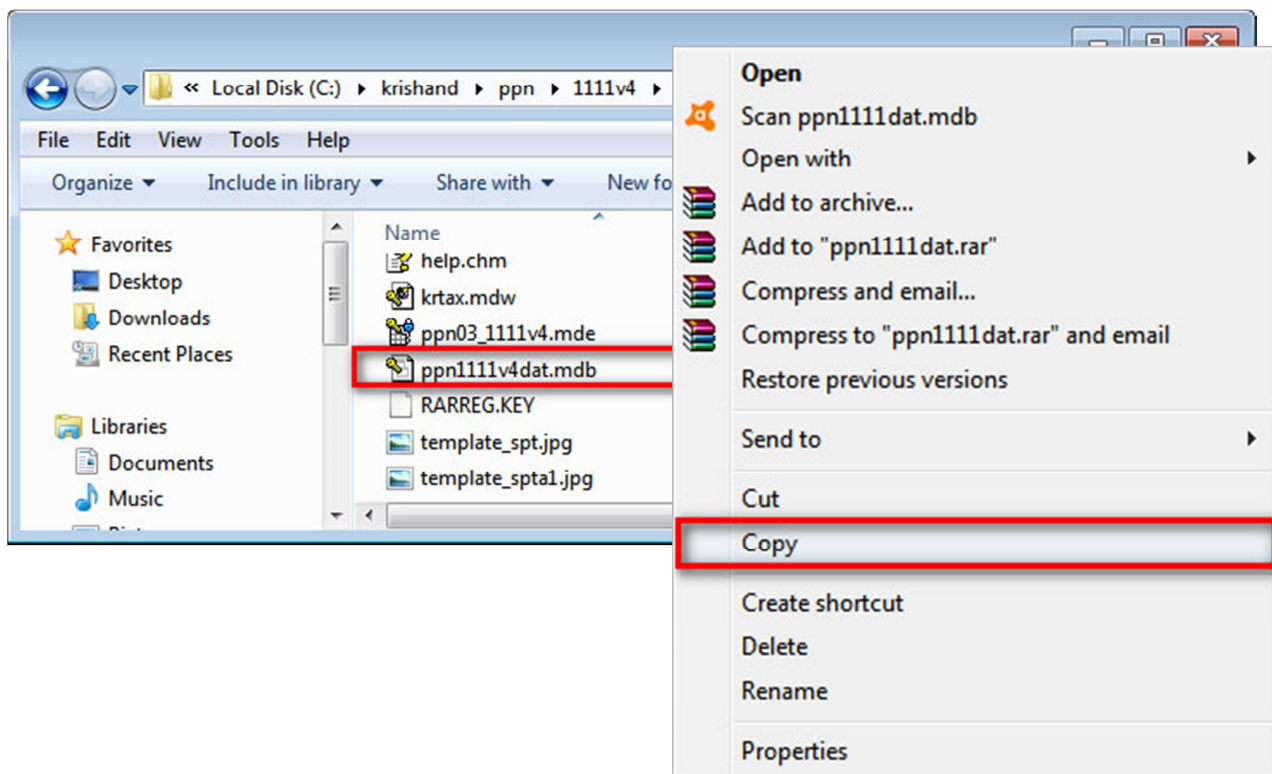
2. Buat Folder Baru untuk lokasi database versi 4. Contoh : Karena lokasi versi 3 ada di folder 1111v3 di lokasi D:\Krishand\PPN. Maka untuk versi 4 dapat diletakkan di lokasi yang sama (D:\Krishand\PPN) dengan nama folder 1111v4. Lihat gambar.



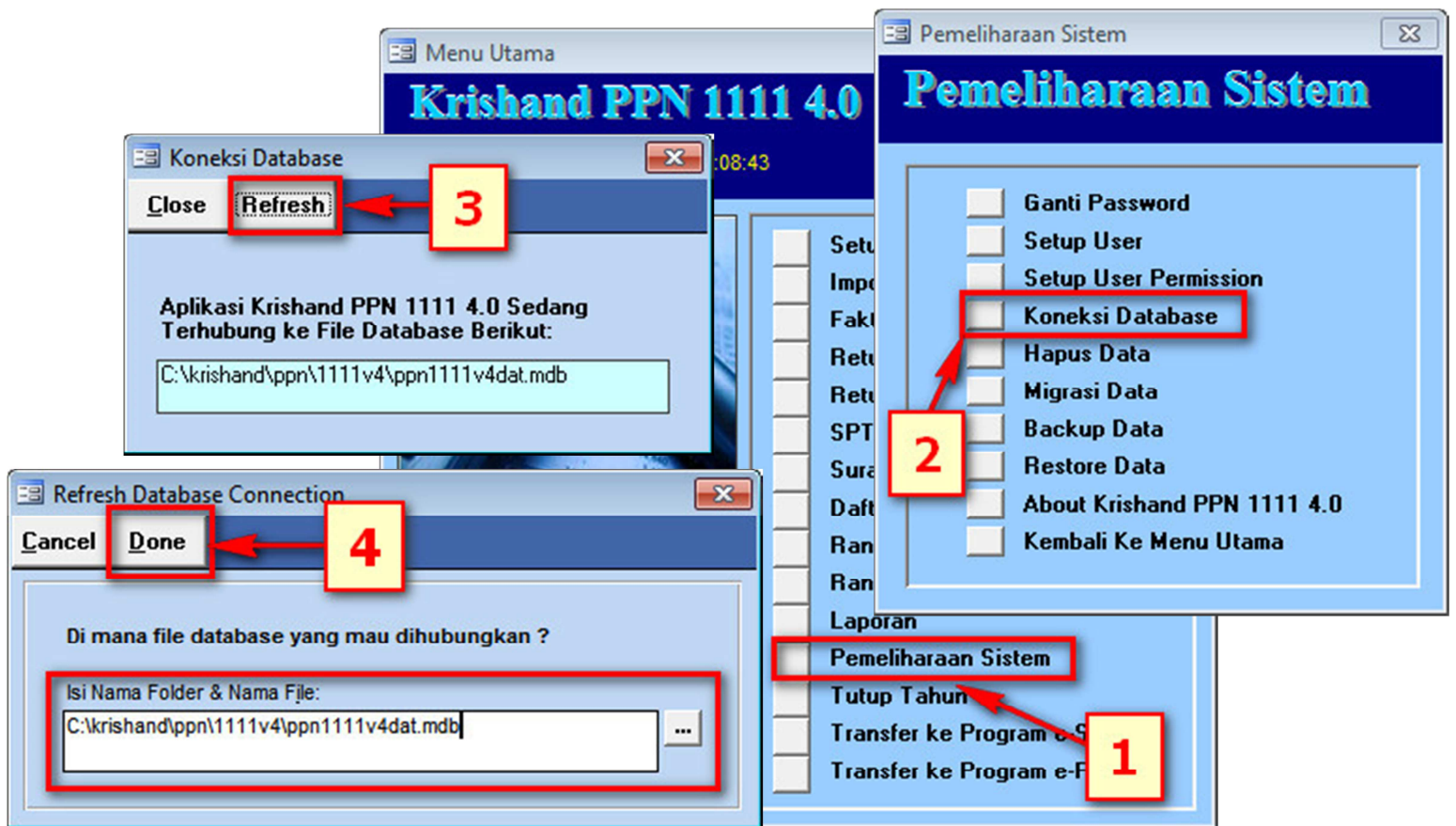
3. Copy file krtax.mdw versi 3 dan paste file tersebut di folder yang baru dibuat. Contoh : Copy file krtax.mdw yang ada di folder 1111v3 yang ada di D:\Krishand\PPN. Paste file tersebut di folder 1111v4 yang baru dibuat pada lokasi yang sama.



- Copy database versi 4 yang ada dilokasi penginstallan ke lokasi folder yang baru dibuat pada langkah ke 2. Secara default lokasi penginstallan ada di C:\Krishand\PPN\1111v4. Buka folder tersebut. Copy file ppn1111v4dat.mdb, lalu paste ke lokasi yang baru (D:\Krishand\PPN\1111v4).

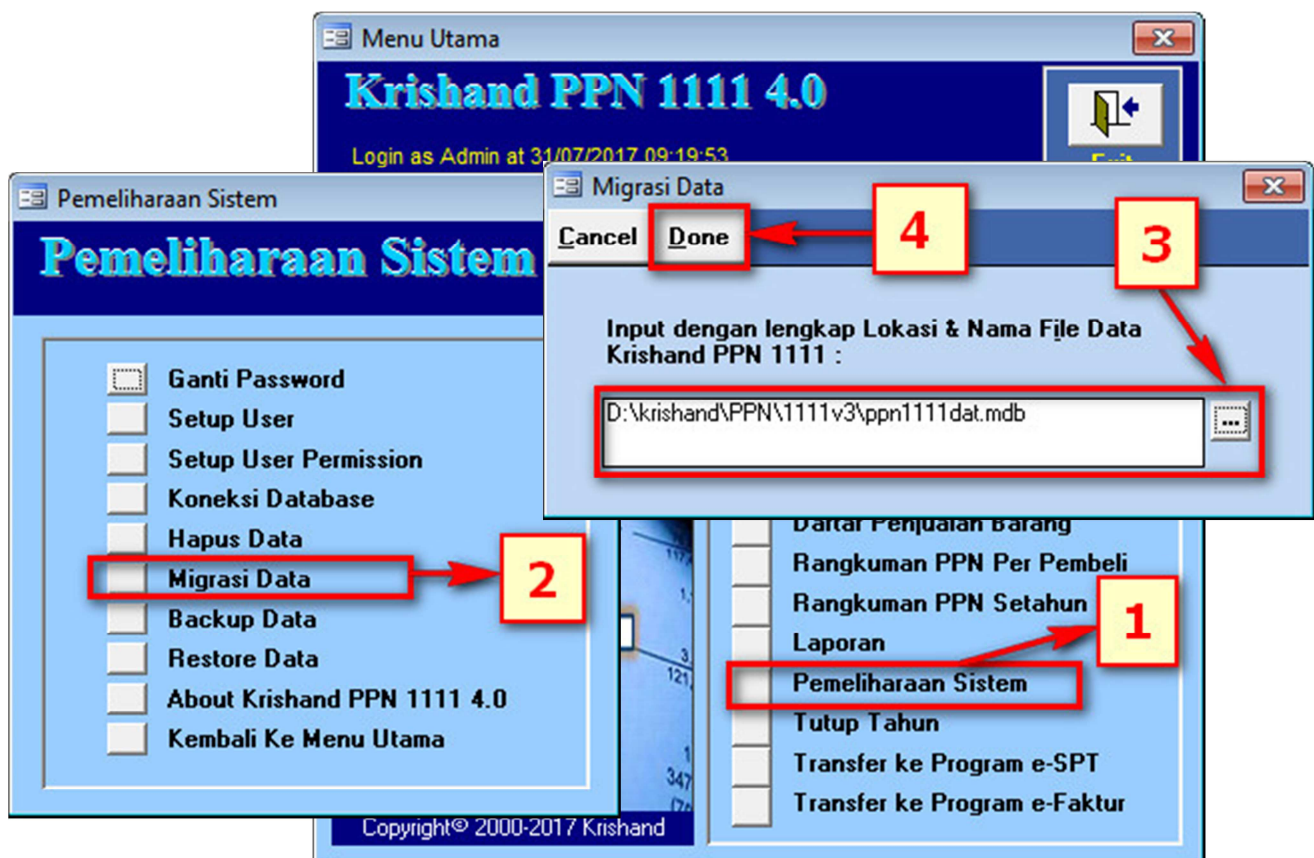


- Buka program **Krishand PPN1111 Versi 4.0** dan login dengan password seperti di versi sebelumnya. Jika belum pernah mengganti password dari password default Krishand, silahkan gunakan :
User Name : **Admin**
Password : **krishand**
- Setelah menu utama terbuka, klik menu **Pemeliharaan Sistem > Koneksi Database**. Klik tombol **Refresh**, lalu arahkan ke lokasi yang baru dibuat pada langkah ke 2 menggunakan tombol yang ada disebelah kanan lalu Klik tombol **Done**. Contoh : Ubah ke lokasi database yang telah di copy pada langkah ke 4 (D:\Krishand\PPN\1111v4)

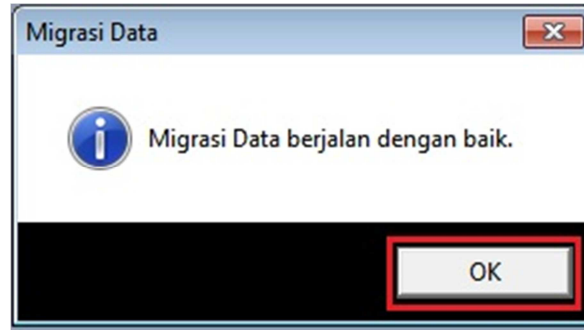


- Setelah program mengakses database yang akan digunakan, klik menu **Pemeliharaan Sistem > Migrasi Data**. Lalu arahkan ke lokasi database versi sebelumnya menggunakan tombol yang ada disebelah kanan (D:\Krishand\PPN\1111v3\ppn1111dat.mdb). Lalu klik **Done**. Pada messagebox konfirmasi **apakah anda yakin untuk migrasi data?** Pilih **Yes** untuk melanjutkan atau **No** untuk membatalkan. Tunggu sampai proses migrasi selesai.

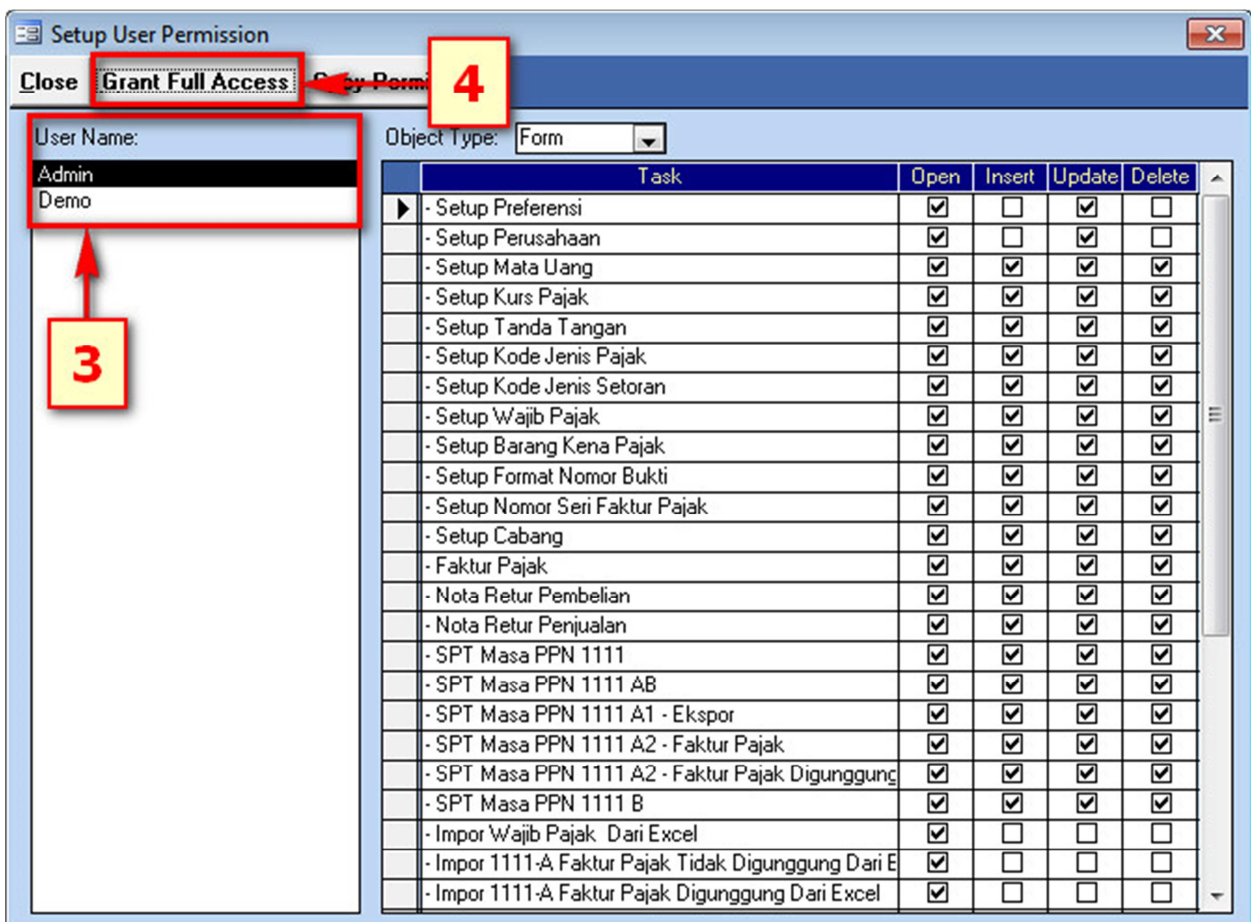
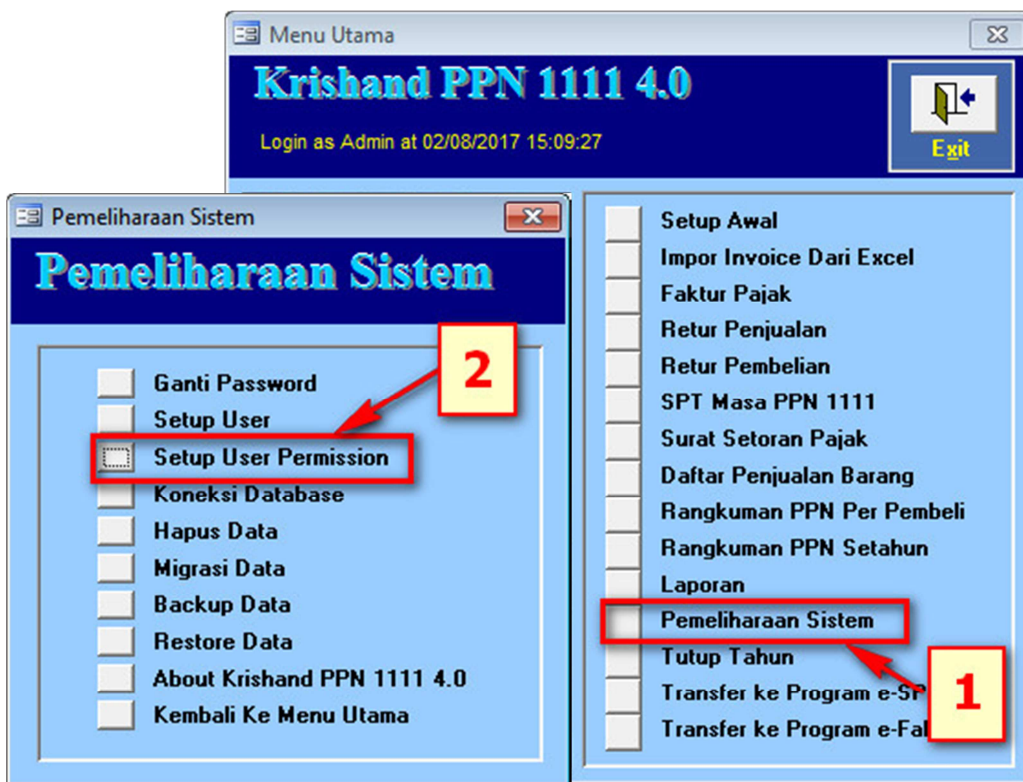
Disarankan : Copy database versi 3 ke folder baru. Pada saat migrasi gunakan database versi 3 yang di copy ke folder baru. Hal tersebut untuk menghindari kerusakan data di database awal pada saat proses migrasi.



- Setelah proses migrasi selesai akan tampil message "Migrasi Data Berjalan Dengan Baik". Klik tombol **OK**.



- Setelah proses migrasi telah berhasil, lakukan koneksi database ulang dari menu **Pemeliharaan Sistem – Koneksi Database**, klik **Refresh** lalu arahkan ulang ke lokasi database versi 4 (dalam contoh : D:\Krishand\PPN\1111v4\PPn1111v4dat.mdb) lalu klik **Done**.
- Klik menu **Pemeliharaan Sistem – Setup User Permission**. Klik User Name : **Admin** lalu klik tombol **Grant Full Access**. Ini dilakukan agar tambahan fitur yang ada di versi 4 dapat diakses oleh user.



11. Klik menu **Setup Awal – Setup Perusahaan**. Tekan **Print Screen / Prt Scr** pada keyboard. Buka excel kosong, klik kanan lalu pilih Paste (Ctrl+V).
Kirimkan excel tersebut ke support@krishand.com atau support@pajak.net dan cc ke krishand@krishand.com untuk mendapatkan Lisensi atau No Serial baru software tersebut.

